

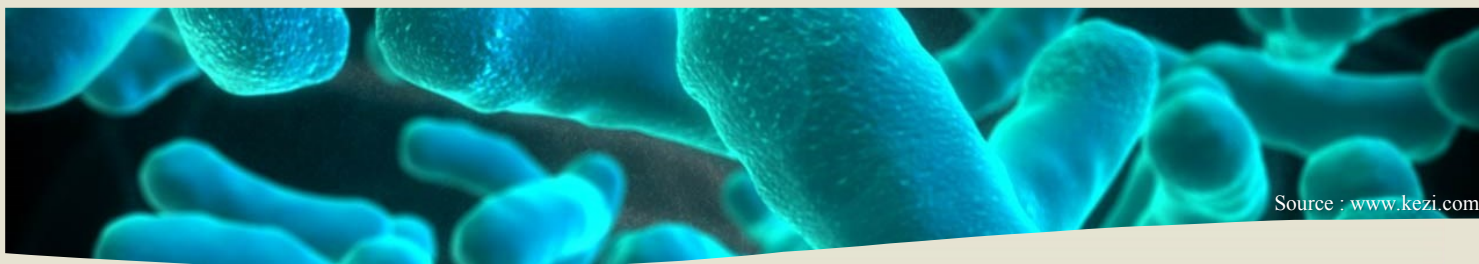
# FICHES AVORTEMENTS

# LISTÉRIOSE

●● Ovins et caprins



www.cepoq.com



Source : www.kezi.com

**LA LISTÉRIOSE EST UNE MALADIE D'ORIGINE BACTÉRIENNE FRÉQUEMMENT RENCONTRÉE CHEZ LES PETITS RUMINANTS. CES DERNIERS S'INFECTENT PRINCIPALEMENT PAR L'INGESTION D'ALIMENTS CONTAMINÉS.**

## AGENT EN CAUSE ●●

La listériose est causée par la bactérie *Listeria monocytogenes* qui est présente un peu partout dans l'environnement. Cette bactérie est présente dans le tube digestif de nombreuses espèces : mammifères, oiseaux et insectes.

## TRANSMISSION ●●

Chez l'ovin et le caprin, la transmission se fait principalement par l'ingestion d'un ensilage contaminé (de mauvaise qualité ou mal conservé, ce qui permet la croissance de la bactérie). L'animal peut également s'infecter par contact avec une surface contaminée comme le sol (ex.: fauche du fourrage trop près du sol).

LE TEMPS D'INCUBATION ENTRE L'INGESTION DE LA BACTÉRIE ET LE DÉBUT DES AVORTEMENTS PEUT ÊTRE DE 7 À 30 JOURS. DONC, APRÈS UN CAS CLINIQUE DE LISTÉRIOSE, LA VIGILANCE EST DE MISE POUR PLUSIEURS JOURS PUISQUE PLUSIEURS SUJETS ONT PU CONSOMMER LE MÊME ALIMENT CONTAMINÉ.



## ATTENTION À L'ENSILAGE !

Une attention particulière doit être portée à l'alimentation à base d'ensilage puisqu'il est plus favorable à la multiplication et à la dissémination de la bactérie.



## SIGNES CLINIQUES ●●

Chez les petits ruminants, les signes cliniques les plus fréquents sont en lien avec une atteinte neurologique: **hyperthermie au début, paralysie faciale, tournis, décubitus et mort.** La maladie est plus souvent fatale chez les moutons que chez les chèvres. Outre la condition nerveuse, **la listériose peut causer des avortements, des septicémies et des mammites.**



Source : www.merckvetmanual.com

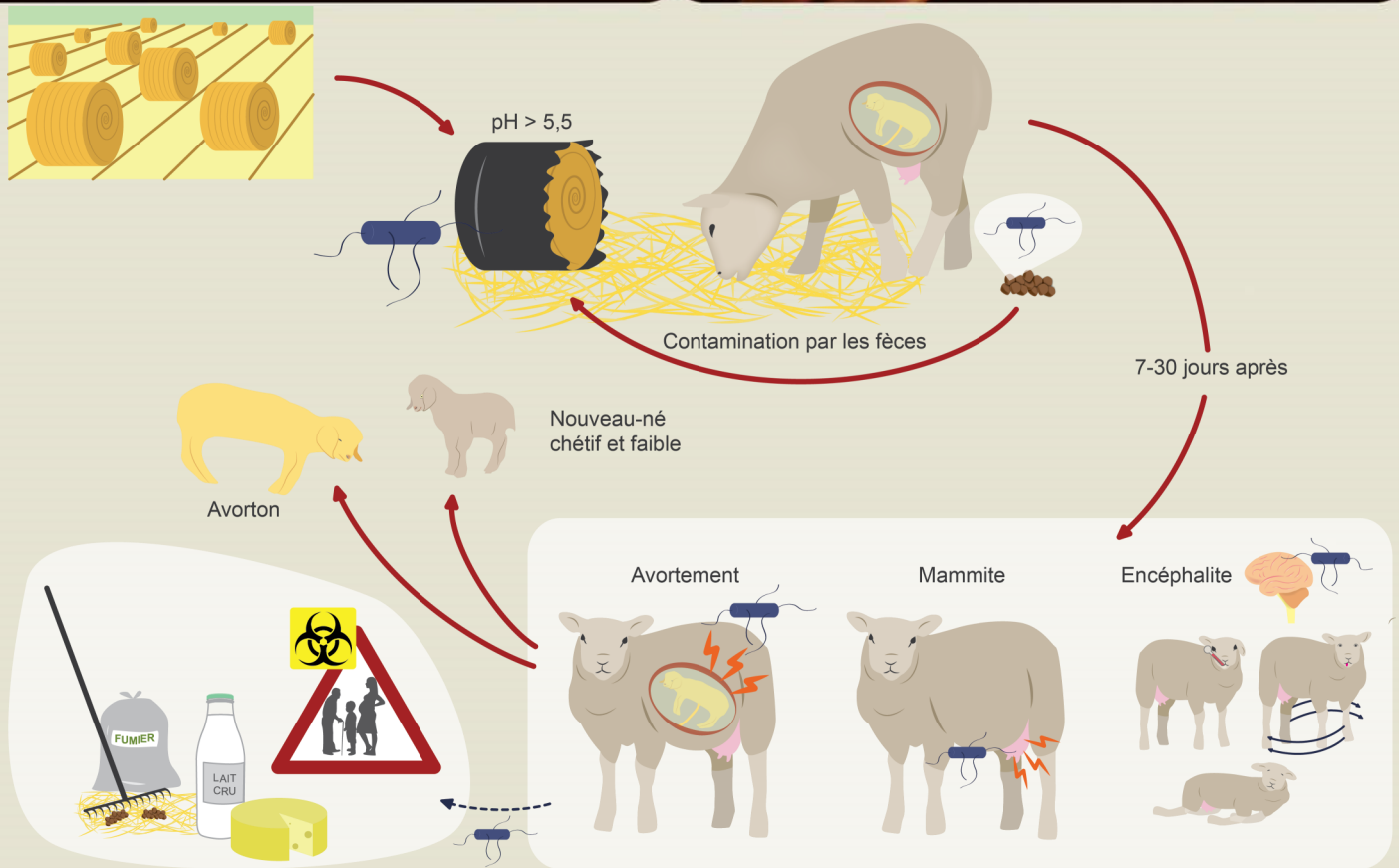
Les avortements se produisent généralement après un épisode de fièvre. Si l'infection se produit en fin de gestation, la maladie se traduira par la naissance d'agneaux et de chevreaux mort-nés ou faibles. Les femelles touchées peuvent présenter des infections utérines à la suite de leur avortement.

## QUELQUES FAITS CONCERNANT LA LISTÉRIOSE ET L'ENSILAGE :

Deux zones de risques existent : la contamination de l'ensilage par *Listeria* et la multiplication de la bactérie dans l'ensilage lorsque contaminé.

- ◆ La hauteur de coupe du fourrage est importante afin d'éviter la présence de particules de terre pouvant se retrouver dans l'ensilage et le contaminer;
- ◆ Un pH supérieur à 5,5 dans l'ensilage favorise la croissance de la bactérie;
- ◆ Des refus d'ensilage, présents dans la mangeoire ou déplacés dans les parcs comme litière, favorisent la croissance de la bactérie.

# Schéma de la contamination par la bactérie *Listeria monocytogenes*



## DIAGNOSTIC ●●

La soumission de spécimens (avortons et placentas) au laboratoire est essentielle, car c'est la seule façon d'obtenir un diagnostic certain à partir duquel on peut mettre en œuvre des mesures préventives et curatives adéquates.

## PRÉVENTION ●●

La prévention de cette infection bactérienne repose sur les **bonnes pratiques de récolte et de conservation des aliments** et un respect strict de l'**hygiène lors de leur distribution**.

## TRAITEMENT ●●

Les **tétracyclines** sont des antibiotiques peu coûteux et efficaces pour stopper les avortements causés par *Listeria monocytogenes*. Ils peuvent être administrés sous plusieurs formes: dans l'eau, la moulée et en injection. Il faut choisir la forme qui convient le mieux pour chaque élevage ou chaque épisode de la maladie.

## ATTENTION ZONOSE!

**LA LISTÉRIOSE EST UNE ZONOSE, ELLE EST DONC TRANSMISSIBLE À L'HUMAIN. Les humains se contaminent de différentes façons :**

- ◆ En consommant un aliment contaminé (lait cru, fromage au lait cru, légumes mal lavés, ou viande, poisson, et fruits de mer insuffisamment cuits);
- ◆ Par le contact avec un substrat contaminé (ensilage, sol, égouts, matière en décomposition, etc.);
- ◆ Par le contact avec des animaux domestiques (moutons, chèvres, bovins) ou sauvages (lièvres et rongeurs) infectés;
- ◆ Et enfin, de personne à personne.

**En général, les symptômes chez l'humain sont de type grippal.** Chez les femmes enceintes, les nouveau-nés ou toute personne dont le système immunitaire est affaibli, l'infection peut causer un avortement, une méningite/encéphalite ou une septicémie.



## CONSEIL SUR LE TRAITEMENT :

Il faut savoir que les tétracyclines n'aiment pas l'eau dure. Dans ce cas, de l'acide citrique doit être ajoutée afin d'acidifier l'eau. Ceci évite que les tétracyclines cristallisent et rendent le médicament non fonctionnel.

Cultivons l'avenir 2  
Une initiative fédérale-provinciale-territoriale

Canada

Québec