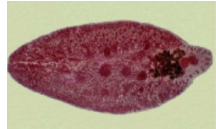




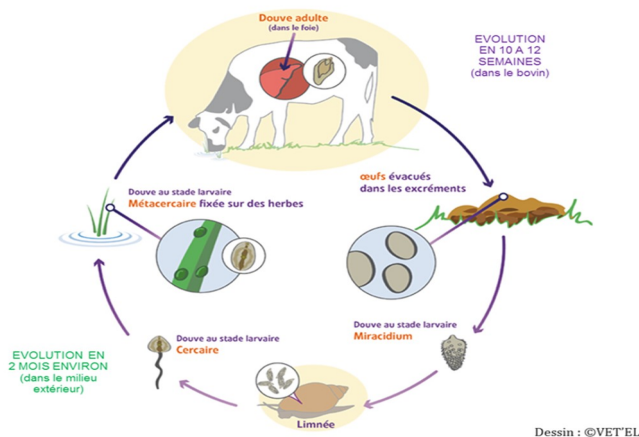
LA GRANDE DOUVE DU FOIE OU FASCIIOSE

LE PARASITE

La fasciolose est due au parasite **Fasciola hepatica** qui infeste les foies des Ruminants.



Ce parasite de 2-3 cm a besoin de la **limnée tronquée, petit mollusque semi aquatique**, pour réaliser son cycle de multiplication. Les larves ainsi produites se dispersent dans l'environnement et se fixent sur des herbes ou flottent à la surface de l'eau. Les bovins s'infectent ensuite en broutant ou en s'abreuvant sur des pâturages et des points d'eau contaminés. Les larves ingérées vont migrer de l'intestin vers le foie, se nourrir des cellules du foie dans un premier temps puis s'installer dans les voies biliaires au stade adulte pour devenir hématophages. Les parasites adultes produisent des œufs évacués dans le milieu extérieur, via les excréments. Ces larves seront ingérées par la limnée pour un nouveau cycle de reproduction. La Douve met environ 2 mois à évoluer dans le milieu extérieur et 3 mois dans le bovin.



Le risque de contamination est maximal en fin de saison de pâture, à l'automne, période à laquelle la disponibilité en herbe diminue et à laquelle la limnée se multiplie.

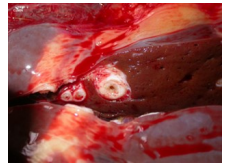
Les larves peuvent résister jusqu'à 6 mois à l'extérieur, c'est-à-dire d'une saison à l'autre si le climat le permet.

SYMPTOMES DE LA FASCIIOSE

La Douve détourne le métabolisme des animaux et perturbe leur immunité, en raison des lésions qu'elle occasionne, directement et indirectement sur le foie. En effet, la réaction inflammatoire locale permettant de tuer les douves, provoque une **fibrose du foie**, elle-même à l'origine des symptômes.

La fasciolose provoque une **baisse d'appétit, une baisse de**

l'état général, de la production et des performances. Chez une vache laitière, elle peut provoquer une baisse de production allant jusqu'à 20 % et une réduction importante du taux de protéines du fait du défaut d'assimilation digestive.



Retard de croissance, retard de puberté, détérioration de la fécondité, déficit immunitaire à l'origine d'autres maladies respiratoires ou digestives, déficit de réponse vaccinale sont autant de **symptômes sub-cliniques** occasionnés par une infestation par la Douve.

On peut aussi constater un **ramollissement des bouses, qui deviennent plus foncées, ainsi qu'une anémie modérée.**

Les animaux de moins de 1 an sont les plus sensibles.

DIAGNOSTIC DE LA FASCIIOSE

L'excrétion d'œufs de Douve étant faible, **la coproscopie ne permet pas systématiquement de mettre en évidence une infestation.** En revanche, si un œuf est identifié, l'infestation est confirmée et nécessite un traitement.

Les éleveurs ne sont pas systématiquement informés par les abattoirs de la présence de fibrose hépatique évoquant une fasciolose.

La recherche d'anticorps dans le sang, marquant une réponse immunitaire récente face à la présence du parasite, est couramment utilisée comme méthode diagnostic.

Une analyse sur mélange de sérums de bovins ou sur lait de tank pour donner une indication du niveau d'infestation du troupeau.

PREVENTION ET LUTTE

La réponse immunitaire face à la Douve est très insuffisante pour protéger les bovins. **Un traitement précoce est donc nécessaire pour limiter l'impact de l'infestation.** Il est parfois difficile à mettre en œuvre, surtout en élevage laitier car il n'existe plus de traitement douvicide sans délai d'attente lait. Le traitement doit être raisonné avec votre vétérinaire.

La prévention passe par l'identification et la limitation d'accès aux zones à risque parasitaire : pâtures humides, zones détrempées autour des points d'eau, mares, rivières.



L'utilisation de molluscicides ne permet pas d'assainir les pâtures et est très impactant sur l'environnement.